

はじめにお読みください

# Rebro2022 導入の手引き

教育用

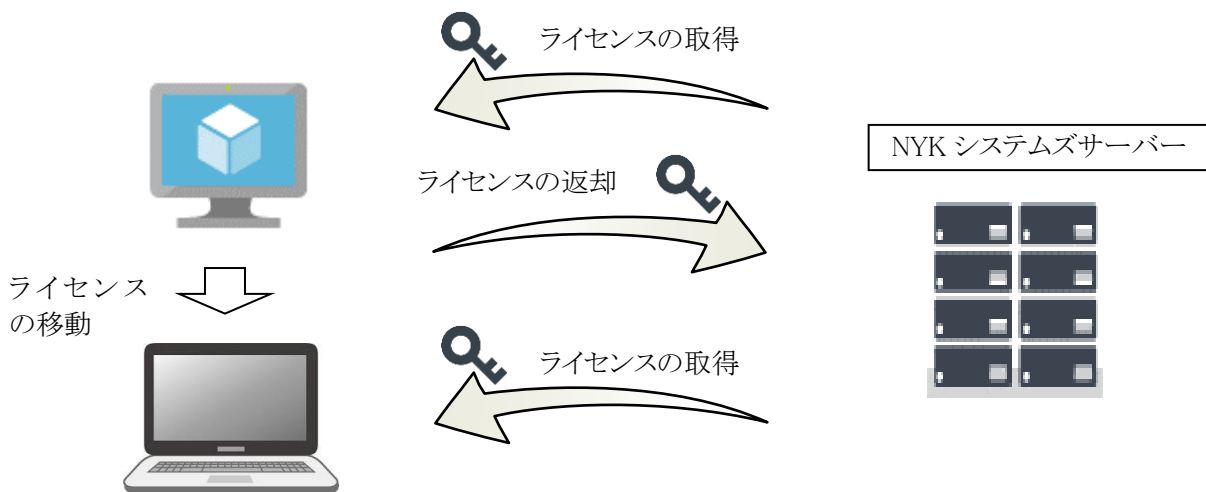
## 目次

ライセンスについて .....	2
インストール方法 .....	2
ライセンスのアクティベーション .....	9
Webアップデート .....	9
インターネットを使ったレブプロの通信について .....	10
各セキュリティソフトの設定 .....	12
製品シリアル番号について .....	13
エラー報告 .....	13
サポート窓口のご案内 .....	13
使用許諾契約書 .....	15

## ライセンスについて

### ソフトウェアライセンス

インターネットを通じてライセンス認証を行い、ライセンスを取得します。  
レブロはライセンスを取得したPCでのみ、使用可能です。  
ライセンスを取得していない別のPCでレブロを使用する場合、ライセンスの移動が必要です。  
ライセンスを取得したPCで「ライセンス管理」を起動し、ライセンスの返却を行います。  
返却することで弊社サーバーにライセンスが保管されます。  
移動先のPCで「ライセンス管理」を起動し、ライセンスの取得を行うことでライセンスの移動を行うことができます。  
OSの再インストールや、HDD、マザーボードの変更、PCの交換を行う場合も同様に、ライセンスの返却と取得が必要です。



## インストール方法

### 動作環境

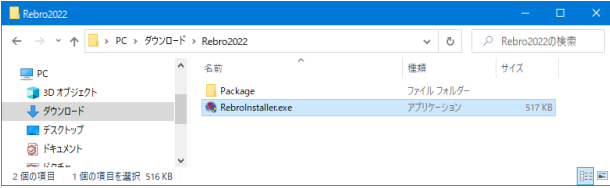
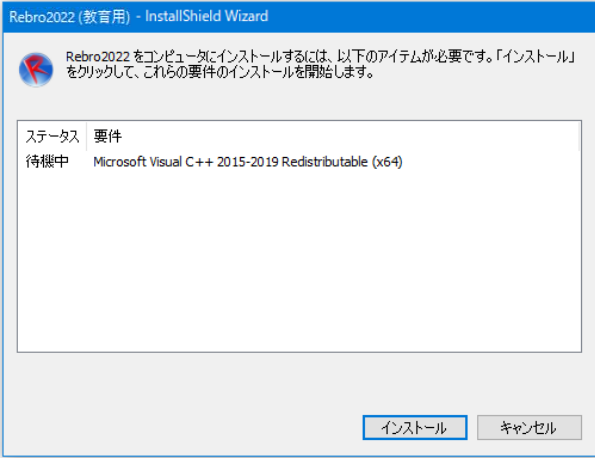
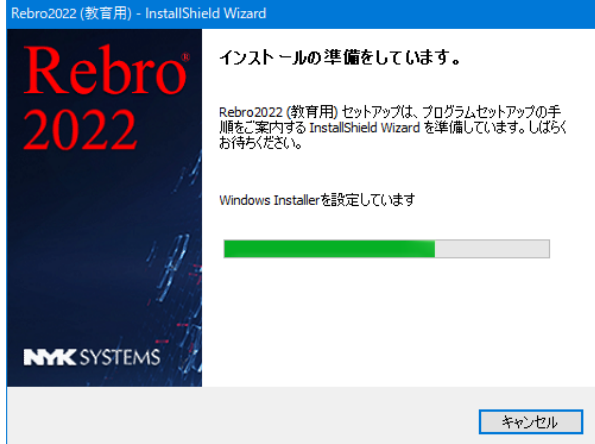
レブロは以下の環境にインストールすることができます。

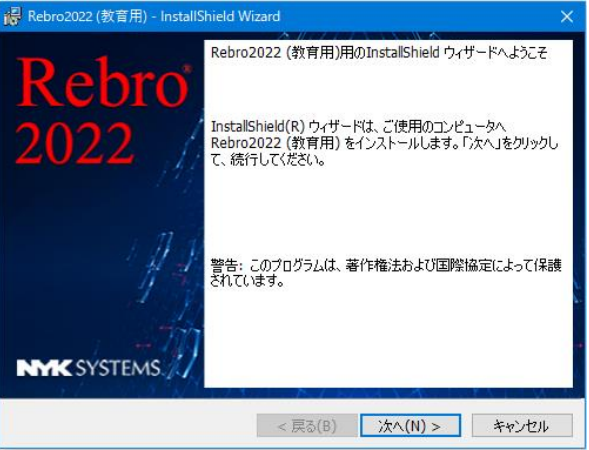
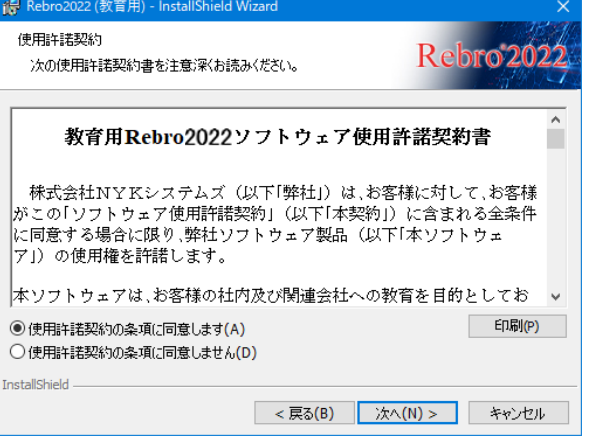

- OS: Microsoft Windows 11(64bit対応)、Windows 10、Windows 8.1 SP1(64bit、32bit対応)
- CPU: Intel Core i9、Core i7、Core i5推奨
- メモリ: 64bitOSは16GB以上推奨 32bitOSは4GB以上推奨
- ハードディスク: 1.5GB以上の空き容量
- グラフィック: DirectX12もしくはDirectX9が快適に動作するグラフィックボードもしくはオンボードチップ
- ディスプレイ解像度: 1280×1024(800)ドット以上
- インターネット接続環境: 必須(ライセンス認証、Webアップデート、アクティベーション、ログの送信に使用)

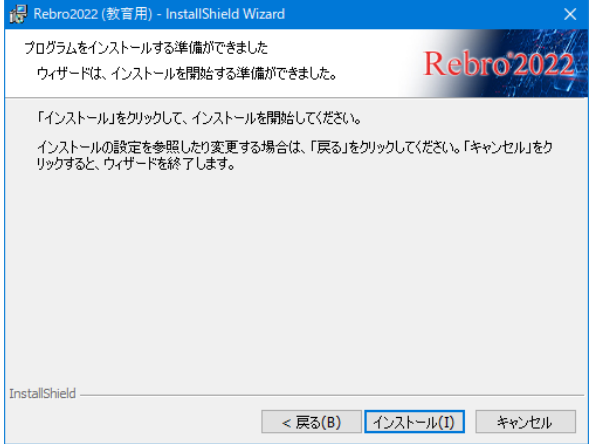
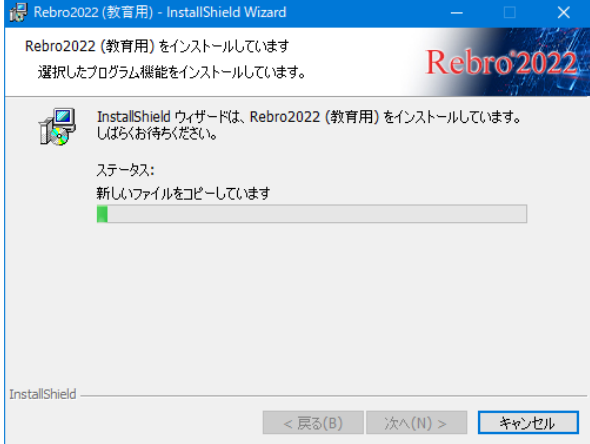
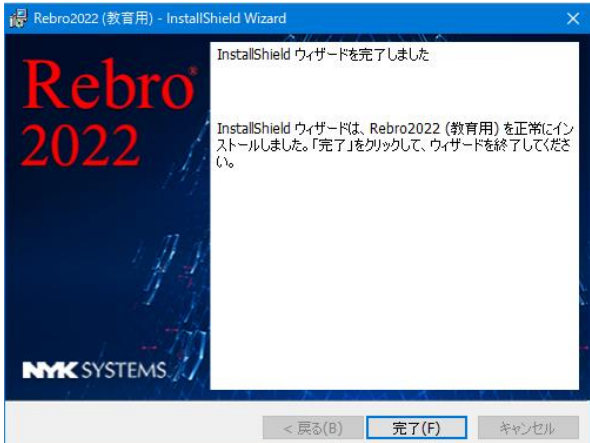
Windowsの「ゲスト」アカウントではレブロはご利用いただけません。(Windowsの初期値で「ゲスト」の使用はオフになっています)

## インストールの手順

- 管理者権限のあるアカウントでWindowsにログオンしてください。
- 起動中の他のアプリケーションがあれば終了してください。
- 以下は、64bit版の画面になります。32bit版はインストール画面、スタートメニュー、デスクトップのショートカットアイコン、バージョン情報ダイアログに[32bit]という記号が付きます。
- インストール中にPCの再起動などでインストールが中断した場合は、手で「RebroInstaller.exe」を実行してください。

1	購入者専用ページ( <a href="https://www.nyk-systems.co.jp/support/users_page">https://www.nyk-systems.co.jp/support/users_page</a> )より、「インストーラー」をクリックし、パスワードを入力してログインします。「Rebro2022(ソフトウェアライセンス)」-「インストーラー」-「ダウンロードはこちら」をクリックします。お使いのPCに合わせて32bit版レブロまたは64bit版レブロをダウンロードしてください。	
2	ダウンロードしたZIPファイルを解凍後、「RebroInstaller.exe」をダブルクリックすると、インストーラーが起動します。	
3	レブロを起動させるために必要なソフトウェアをインストールします。 <ul style="list-style-type: none"><li>• Microsoft .NET Framework 4.5</li><li>• Microsoft Visual C++ 2015-2019 Redistributable 再頒布可能パッケージ [インストール]をクリックします。</li></ul> ※ ユーザーアカウント制御ダイアログでは「許可」を選択してください。 ※ Rebro2018以前のバージョンをインストールしているPCにインストールをする場合、Sentinel Runtime Environment 8.31をインストールします。	
4	インストールの準備画面が起動します。しばらくお待ちください。	

<p>5 「Rebro2022(教育用)用のInstallShield ウィザードへようこそ」の画面に変わります。 [次へ]をクリックします。</p>	
<p>6 「使用許諾契約」画面が表示されます。 使用許諾契約書の内容をご確認いただき、同意の場合は「使用許諾契約の条項に同意します(A)」を選択し、[次へ]をクリックします。</p>	
<p>7 インストール先を確認します。 変更する場合は[変更]をクリックし、インストール先を選択します。 指定フォルダ内に「Rebro2022_JP-A」のフォルダが作成され、その中にインストールされます。 ※32bit版のレブロのフォルダは「Rebro2022_JP-A[32bit]」になります。</p>	

<p>8 「プログラムをインストールする準備ができました」と表示されましたら、[インストール]をクリックします。</p>	
<p>9 「Rebro2022(教育用)をインストールしています」とダイアログが表示されます。そのまましばらくお待ちください。</p>	
<p>10 完了の画面が表示されます。[完了]をクリックします。</p>	

## レブロの初回起動

レブロを起動するには2通りの方法があります。

- デスクトップのショートカット「Rebro2022 - 教育用」をダブルクリック
- [スタートメニュー]-[すべてのプログラム]-[Rebro2022 - 教育用]-[Rebro2022]をクリック



<p>1 ライセンス管理の画面が起動します。「シリアル番号」「パスワード」を入力し、「ライセンスの取得」をクリックします。</p> <p>ソフトウェアライセンスの取得後、「閉じる」をクリックしてください。 レブロが起動します。</p>	
<p>2 前バージョンのレブロがインストールされたPCの場合、新バージョンで追加された設定の引き継ぎ方法を選択します。</p>	
<p>3 インストールメディアより新しいバージョンが公開されている場合、Webアップデートの画面が表示されます。</p> <p>[アップデートの開始]をクリックします。</p> <p>Webアップデートは、一旦レブロを終了した後開始します。</p> <p>※Webアップデートはインターネットに接続された環境で動作します。詳しくは9ページをご覧ください。 ※ ユーザーアカウント制御ダイアログでは「許可」を選択してください。</p>	<p>画面はイメージです。</p>

## アンインストールの手順

レブロをアンインストールするには、最初にライセンスの返却が必要です。

1	<p>デスクトップのショートカット「Rebro2022ライセンス管理 - 教育用」をダブルクリック、または[スタートメニュー]-[すべてのプログラム]-[Rebro2022 - 教育用]-[ライセンス管理]を起動します。</p> <p>「パスワード」を入力し、[ライセンスの返却]をクリックします。</p> <p>ソフトウェアライセンスの返却後、[閉じる]をクリックしてください。</p> <p>※ソフトウェアライセンスを返却せず、アンインストールした場合、再インストールし、返却を行う必要があります。</p>	
2	<p>[スタートメニュー]-[コントロールパネル]-[プログラムと機能]を起動します。</p> <p>[Rebro2022(教育用)]を選択し、[アンインストール]をクリックします。</p>	
3	<p>「Windows に Rebro2022(教育用)を設定しています。しばらくお待ちください。」のダイアログが表示され、アンインストールを開始します。</p> <p>※ ユーザーアカウント制御ダイアログでは「許可」を選択してください。</p>	
4	<p>デスクトップから「Rebro2022 - 教育用」のショートカットが削除されます。</p>	

(備考) ユーザーごとの設定ファイルはレブロを再インストールしても利用できるように、パソコンに残ります。設定を削除する場合は以下のフォルダを削除してください。

C:\ProgramData\NYK Systems\ARebro2022\_JP CommonData

C:\ユーザー¥(ログインユーザー名)¥AppData¥Local¥NYK Systems¥ARebro2022\_JP LocalData

※フォルダオプションで「すべてのファイルを表示する」を選択した状態で行ってください。

## ライセンスの移動手順

別のPCでレブロを起動するには、ライセンスの返却・取得が必要です。

- 1 ライセンスを登録しているPCで[スタートメニュー]-[すべてのプログラム]-[Rebro2022 - 教育用]-[ライセンス管理]を起動します。

「パスワード」を入力し、[ライセンスの返却]をクリックします。

ソフトウェアライセンスの返却後、[閉じる]をクリックしてください。



- 2 ライセンスの移動先のPCでレブロを起動すると、ライセンス管理の画面が起動します。

「シリアル番号」「パスワード」を入力し、[ライセンスの取得]をクリックします。

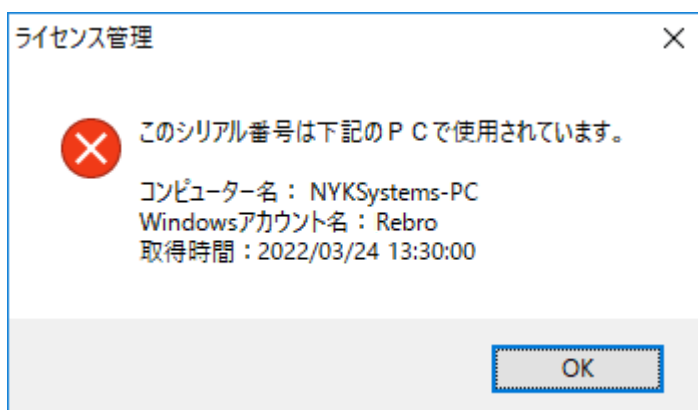
ソフトウェアライセンスの取得後、[閉じる]をクリックしてください。

ライセンスが移動し、レブロが起動できます。



## 使用中のライセンスの確認

ライセンスの取得時に入力したシリアル番号が別のPCで使用中の場合、そのPCのコンピューター名、Windowsアカウント名、ライセンスの取得時間を表示します。





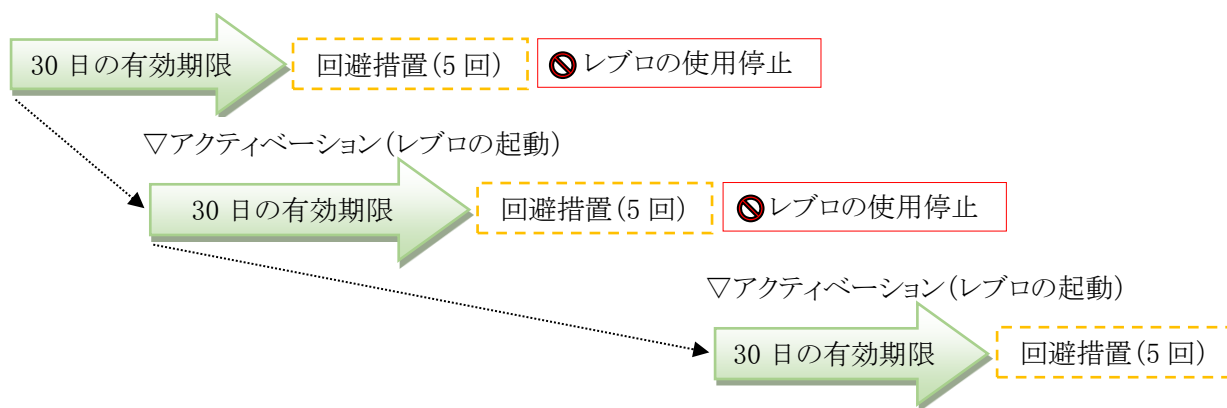
## ライセンスのアクティベーション

ライセンスに有効期限を設定し、一定期間ごとにインターネットを通じて更新する仕組みを「アクティベーション」と呼びます。レブロでは、アクティベーションを自動的に行っています。インターネットに常時接続されている環境ではライセンスが有効期限切れになることはありません。

## アクティベーションの仕組み

ライセンスの有効期限は30日です。レブロは1日に一回、アクティベーションを試みます。弊社のサーバーにより認証されると、その時点でライセンスの有効期限は30日延長されます。インターネットに接続されていないなどの理由で認証できない場合は、次回起動時に再びアクティベーションを試みます。最終アクティベーション日から30日以内に認証をお願いします。有効期限を過ぎるとレブロを使用できなくなります。ただし、回避措置として有効期限を過ぎても5回まで使用することができます。有効期限を過ぎてもインターネットに接続してレブロを起動すると自動的にアクティベーションが行われ、その時点でライセンスの有効期限は30日になります。

### ▽アクティベーション(レブロの起動)



## 前回アクティベーションした日時を確認する

前回アクティベーションした日時は、[ホーム]タブ-[バージョン]をクリックし、表示される[バージョン情報]ダイアログで確認できます。

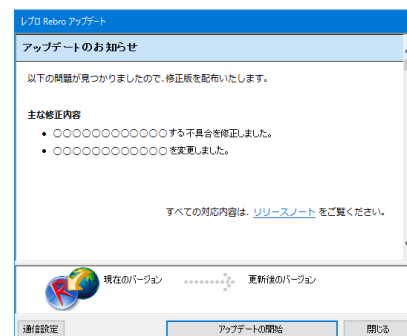


## Web アップデート

レブロにはインターネットを通じて、機能の追加と不具合を修正する自動アップデート機能があります。Webアップデートを適用し、最新の状態でのご使用をお勧めします。

### 【ご注意】

- 管理者権限のあるアカウントでおこなってください。
- アップデート前の状態に戻すことはできません。



画面はイメージです。

## 自動アップデート

プログラムの更新がある場合、レブロを起動すると前ページのダイアログが表示されます。[アップデートの開始]を実行します。

## 手動アップデート

Windowsのスタートメニューから「Rebro2022 - 教育用」を指定し、サブメニューにある「Rebro2022 アップデート」をクリックすることにより手動でアップデートすることも可能です。

## ユーザーアカウント制御を許可する

ユーザーアカウント制御が有効になっている場合、Webアップデート時に確認ダイアログ(RebroUpdate.exe)が表示されますので、「許可」を選択してください。

## インターネットを使ったレブロの通信について

### 各セキュリティソフトで通信を許可する

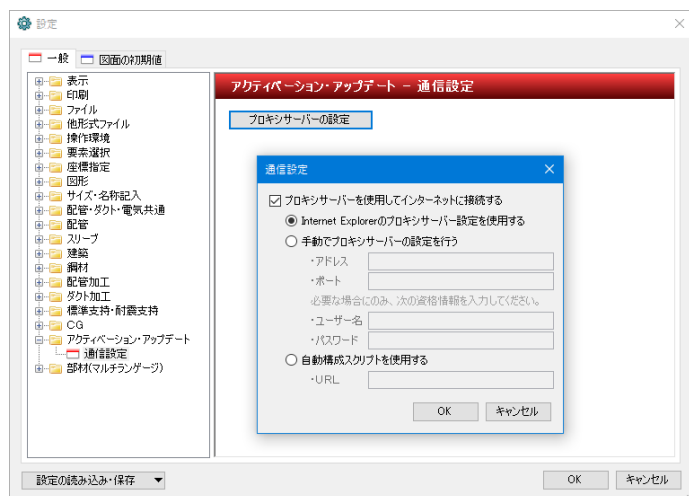
ソフトウェアライセンスの取得、返却、アクティベーション、Webアップデート、エラー報告においてセキュリティソフトがインターネット通信を遮断すると、処理が正しく行われません。お使いのセキュリティソフトで、以下の4種類のプログラムの通信を許可することで、レブロのすべての機能を正しくお使いいただくことができます。

- |                                                                  |                      |
|------------------------------------------------------------------|----------------------|
| •「レブロ ライセンス管理」プログラム<br>LicenseManager.exe、LicenseManagerMain.exe | ソフトウェアライセンスの取得、返却を行う |
| •「レブロ Rebro2022 - 教育用」プログラム<br>Rebro-A.exe                       | アクティベーション、エラー報告を行う   |
| •「レブロ RebroUp」プログラム<br>RebroUp.exe                               | Webアップデートを行う         |
| •「ルミナスプランナー」プログラム<br>LPBatch.exe                                 | アドインのルミナスプランナーを使用する  |

12ページの「各セキュリティソフトの設定」も併せてご覧ください。

## プロキシサーバーを使用する

プロキシサーバーを導入されている場合、プロキシサーバーのアドレスをレブロに設定する必要があります。[ホーム]タブ-[設定]-[一般]タブの[アクティベーション・アップデート]-[通信設定]、またはアップデートダイアログ左下の[通信設定]でお使いのプロキシサーバーのアドレス、ポートを設定してください。



## URL フィルタリングの解除

インターネットの通信にURLフィルタリングが設定されている場合、許可したURL以外への通信は遮断されます。ソフトウェアライセンスの取得、返却、アクティベーション、Webアップデート、ログの送信は下記に記す当社サーバーへの通信が必要ですので、解除していただくようお願いします。

https://license.rebro.jp  
https://main.rebro.jp  
https://rebro.jp  
https://mgr.rebro.jp ※ともにSSL通信(443ポート)

## 送信されるユーザーの情報

レプロはアクティベーション、Webアップデートをする際、以下の情報を送信しています。

- ソフトウェアライセンスのシリアル番号
  - レプロのバージョン
  - コンピュータ名
  - Windowsのアカウント名
- 送信していただいたユーザー情報は本製品のライセンス管理の目的以外には使用しません。

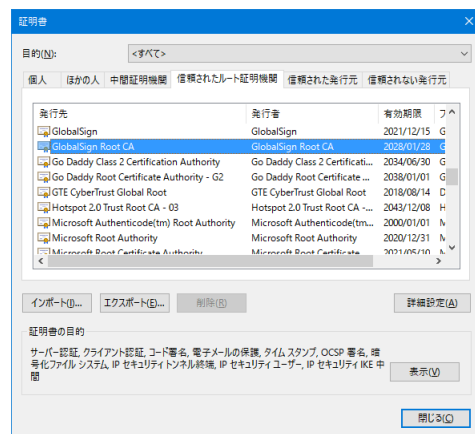
## SSL 証明書の取得を許可する

ソフトウェアライセンスの取得、返却、Webアップデート、アクティベーションは安全性のため、GlobalSignの証明書でSSL通信を行っています。購入時のOS、ブラウザにこの証明書はインストールされていませんが、必要に応じて自動的に追加されます。お使いの環境において、GlobalSignの証明書がインストールされていないと、レプロのソフトウェアライセンスの取得、返却、Webアップデート、アクティベーションができません。

※GlobalSignはGMOグローバルサイン株式会社の運営する第三者認証機関です。

### 〈セキュリティ証明書の確認方法〉

- 1.Microsoft Edgeを起動します。
- 2.[設定]を起動します。
- 3.「プライバシー、検索、サービス」をクリックし、「証明書の管理」を選択します。
- 4.「信頼されたルート証明機関」タブを選択します。
- 5.以下の発行者の証明書があることを確認します。  
GlobalSign Root CA



### 〈セキュリティ証明書の取得方法(マイクロソフト アップデート)〉

スタートメニューの「Windows Update」もしくは「Microsoft Update」を起動します。追加で選択できるソフトウェア更新プログラムから「ルート証明書の更新プログラム」を選択し、インストールします。

※「ルート証明書の更新プログラム」は日付の違うバージョンがいくつかマイクロソフトから提供されています。最新版をインストールしてください。また、ここに「ルート証明書の更新プログラム」がある場合でも古い日付のバージョンが既にインストールされており、レプロのWebアップデートが可能な場合もあります。

## 各セキュリティソフトの設定

### 〈ウィルスバスタークラウドで通信を許可する〉（バージョン 17.x の場合）

レブロは安全なソフトと判定されますので、特に設定は必要ありません。

通信の監視は、ウィルスバスタークラウドの[コンピュータを守る]-[コンピュータの保護設定]の[設定]-[不正サイト/迷惑メール対策]-[ネットワーク対策]の「ファイアウォールチューナーを有効にする」(Windows ファイアウォールを強化)のチェックを入れた場合に行われます。通常、この設定はオフになっています。



### 〈マカフィーリブセーフで通信を許可する〉（バージョン 16.x の場合）

レブロの通信時<sup>(注)</sup>に、マカフィーリブセーフが「プログラムがインターネットアクセスを要求しています」のダイアログをディスプレイ画面右下に表示した場合、「許可」を選択してください。

以降このダイアログは表示されず、常に「許可」された状態になります。

(注)ソフトウェアライセンスの取得、返却、アクティベーション、Webアップデート、エラー報告でそれぞれ通信するタイミングは異なります。ソフトウェアライセンスの取得、返却は、ライセンス管理を行った時に、アクティベーションはレブロ起動時に、Webアップデートはレブロの起動ごとに、エラー報告はユーザーがエラー内容を報告しようとした時に、それぞれインターネット通信します。

ファイアウォールのトラフィックコントローラーが「スマートアクセス(推奨)」の場合、上記のダイアログは表示されず、常に許可された状態になります。

### 「ブロック」した後、アクセス許可に変更する方法

上記の「プログラムがインターネットアクセスを要求しています」のダイアログで、「ブロック」を選択した場合、それ以降必ず通信が遮断されるためレブロの処理は正常に行われません。

この状態からアクセスを許可するには以下の設定変更を行います。

1. マカフィーリブセーフを起動し、「保護」をクリックします。
2. 「ファイアウォール」-「プログラムのインターネット接続」をクリックします。
3. 「プログラム」にある「レブロ ライセンス管理」(LicenseManager.exe、LicenseManagerMain.exe)「レブロ Rebro2022」「レブロアップデート RebroUp」のアクセス項目が「ブロック」になっている場合、「編集」をクリックしてアクセスを「送受信」-「指定ポートを使用 (推奨)」に切り替え、「保存」をクリックします。

### ご注意

ファイアウォールのトラフィックコントローラーを「ロックダウン」に設定するとレブロに限らず、すべてのプログラムの通信が行われません。



### 〈ノートンセキュリティで通信を許可する〉（2022 年度版の場合）

通常、ノートンセキュリティでは常に通信が許可されている状態ですので、特に設定は必要ありません。

### 「許可」を確認する方法

1. ノートンセキュリティを起動し、[設定]をクリックします。
2. [ファイアウォール]をクリックし、[プログラム制御]タブをクリックします。
3. [プログラム]のリストにある「レブロ ライセンス管理」(LicenseManager.exe、LicenseManagerMain.exe)「レブロ Rebro2022」「レブロアップデート RebroUp」のアクセス項目が「許可」に設定されているかを確認します。「遮断」に設定されている場合「許可」に変更します。

## 製品シリアル番号について

レブロは、製品単位でシリアル番号が割り当てられています。

シリアル番号は5桁の数字+アルファベットの「JS-A」の組み合わせです。(レブロ起動画面の[ホーム]タブ-[バージョン情報]で確認できます。9ページ参照)

レブロを複数ご使用のお客様は、シリアル番号ごとに使用部署、使用者を管理されることをお勧めいたします。

## エラー報告

レブロにはエラー報告の機能があります。

エラー報告では、エラーログ、不具合の現象、操作手順、その時点での画面イメージ、OSの情報を弊社に送信していただくことができます。お客様のご判断で送信していただくこととなりますが、製品の品質向上のためにご協力をお願いいたします。

## サポート窓口のご案内

### ユーザーサポートページ

URL: <https://www.nyk-systems.co.jp/support/>

### NYKシステムズ 東京事業所

TEL:03-5833-7172 FAX:03-5833-7173

メールアドレス:support@nyk-systems.co.jp(共通)

### NYKシステムズ 大阪事業所

TEL:06-6881-5052 FAX:06-6881-5063

メールアドレス:support@nyk-systems.co.jp(共通)



## 教育用 Rebro2022 ソフトウェア使用許諾契約書

株式会社NYKシステムズ(以下「弊社」)は、お客様に対して、お客様がこの「ソフトウェア使用許諾契約」(以下「本契約」)に含まれる全条件に同意する場合に限り、弊社ソフトウェア製品(以下「本ソフトウェア」)の使用権を許諾します。

本ソフトウェアは、お客様の社内及び関連会社への教育を目的としており、実務に使用することはできません。教育とは、作図結果の印刷、PDF 出力、他形式ファイル出力を伴わない、レプロ操作方法の習得を意味します。実務とは、教育以外の行為をすべて含みます。

本契約を表示するダイアログに示される[使用許諾契約の条項に同意します]を選択し、本ソフトウェアをインストールすることをもって、お客様は本契約を締結することに同意したと見なされます。お客様が自身のために本ソフトウェアを取得する場合は、弊社とお客様個人との間で成立し、お客様が企業またはその他法人のために本ソフトウェアを取得する場合は、弊社と企業またはその他法人のいずれかとの間で成立します。

お客様が本契約に同意しない場合、またはお客様自身もしくは代理する企業または法人が本契約に拘束されることを望まない場合、本契約を表示するダイアログに示される[使用許諾契約の条項に同意しません]を選択し、インストールを中止してください。その上で速やかに弊社販売窓口までご連絡ください。

### 第1条 使用権の許諾

弊社はお客様に対し、本契約に記載されるすべての使用の制限および制約に継続的に従うことを条件に、本ソフトウェアの日本国内における非独占的、譲渡不可の使用権を許諾します。ただし、お客様が上記の制限または制約に違反する場合、使用権の許諾は自動的にかつ直ちに失効します。

本契約に記す適切な使用許諾の範囲を逸脱して本ソフトウェアを使用することは、弊社の知的財産権の侵害および本契約の重大な違反となります。本契約の条項は、その他の事物に対していかなる使用権も許諾するものではありません。本ソフトウェアが合法的に取得されていない場合、本契約の条項によりいかなる使用権も許諾されません。

### 第2条 禁止事項

- (1) お客様は本ソフトウェアを建築設備設計、作図業務、配管加工など各種帳票出力、CG 表示などを使った打合せ、商業目的の図面請負作成など実務用途に使用することはできません。また、第三者への商業目的での教育については、弊社から確認することがあります。
- (2) お客様は弊社の書面による事前の承認を得ずに、本ソフトウェアおよび本ソフトウェアのライセンス認証(以下「ライセンス」)に関する情報を、第三者に販売、譲渡、貸与、配布、リースすることはできません。
- (3) お客様は本ソフトウェアの一部、または全部をリバース・エンジニアリング、逆コンパイル、逆アSEMBルすることはできません。

- (4) お客様は、弊社が本ソフトウェアに処置したライセンスの方式を迂回もしくは除去するための器具、装置、ソフトウェア、またはその他の手段を使用することはできません。また、お客様は、弊社または弊社が認める販売代理店を通じて提供されたものではない本ソフトウェアを使用することはできません。

### 第3条 知的財産権の留保

本契約で明示的に定められていない限り、本ソフトウェアの権利(権原、所有権、著作権およびその他の知的所有権等)は、弊社が保有します。本ソフトウェアは使用を許諾されるものであり、売却されるものではありません。

### 第4条 アップデート

本ソフトウェアは、自動アップデートに対応しています。お客様は、アップデートを使用することにより、本ソフトウェアの旧バージョンを使用する権利を放棄したものとみなします。

### 第5条 使用許諾期間

本契約の条件に従い、本ソフトウェアの使用許諾期間は貸出期間に限りです。貸出期間はあらかじめお客様と弊社で取り決めることとします。

### 第6条 品質の保証

#### 保証範囲

本ソフトウェアの品質の保証は、以下の範囲に限り、弊社は対応するものとします。

- (1) 本ソフトウェアが付属の製品マニュアルに従って実質的に作動しない場合
- (2) 弊社が認める不具合
- (3) 本ソフトウェアの配布メディアに欠陥がありインストールができない場合、またはライセンスに欠陥があり本ソフトウェアが動作しない場合、修補または交換に応じるものとします。
- (4) 本ソフトウェアまたはハードウェアの不具合が火災、地震、第三者による行為その他の事故、お客様の故意若しくは過失、誤用その他異常な条件下での使用において生じた場合には、弊社は保証の責任を負いません。

#### 保証方法

上記の保証範囲において、修補または交換する場合は、弊社の判断によりその時期、方法を選べるものとします。

#### 保証期限

本ソフトウェアの保証期限はそのリリースから1年間とします。

### 第7条 保証の制限

- (1) コンピュータによる設計支援ツール(以下「CADソフトウェア」)は、訓練を受けた専門家のみが使用することを意図したものです。お客様の専門的な判断に代わるものではありません。CADソフトウェアは、設計支援を目的としており、製品の応力、安全および有用性に関する独立した設計分析、見積、またはテ



ストに代わるものではありません。本ソフトウェアの潜在的なアプリケーションが多種多様であるため、本ソフトウェアは使用されるすべての状況に基づくテストは行われていません。弊社は、本ソフトウェアの使用を通じて得られる結果についていかなる方法でも責任を負いません。お客様は、本ソフトウェアの監視、運営および管理について責任を負うものとします。かかる責任は、本ソフトウェアの適切な使用方法を決定すること、ならびに意図する目的を達成するための本ソフトウェアの選択を含みます。また、お客様は、本ソフトウェアを用いて設計されたあらゆるものを含む、あらゆるアウトプットの信頼性、妥当性をテストするための独立した手続の妥当性を確立する責任を負うものとします。

- (2) 弊社は、本ソフトウェアに含まれる機能が、お客様の使用目的に適合することを保証するものではありません。いかなる場合においても弊社は、本ソフトウェアの使用または使用不能から生ずるいかなる他の損害（事業利益の損失、事業の中断、事業情報の損失またはその他の金銭的損害を含むがこれらに限定されない）に関して一切責任を負わないものとします。例えば弊社がかかる損害の可能性について知らされていた場合でも同様です。

## 第8条 アクティベーション

本ソフトウェアの継続使用には、ライセンスと連動したアクティベーションが必要になります。お客様は、弊社がアクティベーションを実施するために本ソフトウェアの購入に際してお客様によって提供されたデータおよび情報を弊社が使用することに同意します。また、お客様は、弊社のプライバシーポリシー(弊社WEBサイトでご覧いただけます)に則り登録情報を保持し最新に保つことを同意します。

## 第9条 インストールの制限

- (1) 本ソフトウェアの使用許諾は、ライセンスとアクティベーションの組み合わせによって管理するものとし、本ソフトウェアの複数のコンピュータにインストールすることを妨げません。
- (2) お客様のライセンスを確認するために、弊社および弊社の販売代理店は、お客様情報リスト、注文、登録、アクティベーション、バージョンアップ、ライセンス、インストールしたコンピュータの特定情報、IP アドレス、アクセスおよびお客様を管理するための関連情報とデータなどを取得することができます。弊社および弊社の販売代理店は、お客様のライセンスに基づく正当な使用を確認できない場合、本ソフトウェアの全部又は一部の機能を停止する権利を保有します。

## 第10条 日本国外での使用

本ソフトウェアの利用は日本国内に限ります。

## 第11条 契約の解除

お客様が本契約に違反した場合、弊社は本契約を解除することができます。その場合、お客様は本ソフトウェアを一切使用できないものとし、速やかに本ソフトウェア一式を弊社に返却するものとします。その際、弊社はアクティベーションの管理によって本ソフトウェアを使用できない状態にする場合があります。

以上





## Rebro2022 導入の手引き 教育用 〈 2022 年 3 月 24 日 第 1 版 〉

「Rebro」は株式会社NYKシステムズの登録商標です。「Rebro」及び「RebroViewer」は株式会社NYKシステムズの著作物であり、「Rebro」及び「RebroViewer」にかかる著作権、その他の権利は株式会社NYKシステムズに帰属します。本製品の一部または全部を複製、改変することはその形態を問わず禁じます。「Rebro D」はダイキン工業株式会社の許諾を受けた「ライセンスシェアモジュール」を使用しています。

Windows 11、Windows 10、Windows 8.1 は米国 Microsoft Corporation の米国およびその他の国における登録商標です。InfiPoints®は株式会社エリジオンの登録商標です。みつもりくん®は株式会社コンプケアの登録商標です。Revit®はオートデスク株式会社の登録商標です。Luminous Planner™はパナソニック株式会社の商標です。DK-BIM はダイキン工業株式会社の登録商標です。SPIDERPLUS®はスパイダープラス株式会社の登録商標です。MEL-BIM は三菱電機株式会社の登録商標です。ダクターはネグロス電工株式会社の登録商標です。その他の製品名は各社における登録商標、または商標です。設備CADデータ交換仕様“BE-Bridge”および、設備機器ライブラリデータ交換仕様“Stem”は、一般財団法人 建築保全センターの著作物です。本製品は、Open Design Alliance の「Teigha®」(Based on Teigha® from the Open Design Alliance.)、RDF Ltd.の「IFC Engine™」、アドバンスソフトウェア株式会社の「VB-Report 7」、Tracker SoftWare Products の「PDF-XChange PRO SDK」、CodePlex の「DotNetZip Library」、XLSOFT の「SpreadSheetGear®」をそれぞれの再配布条件に基づき使用しています。本製品には清水建設株式会社の許可の下、特許(第 6384709 号)が使用されています。本製品にはデータ提供の契約書もしくは覚書に基づき、TOTO 株式会社、株式会社 LIXIL から提供を受けた形状データに、弊社で属性情報を付け加えた部材が含まれています。形状データは外形上の特徴を損なわない範囲でデータ容量の軽減を行っております。